

Lønmagasin

Regionalt ansatte – gældende pr.
1. oktober 2024 – 1. januar 2025



Indhold

Regionalt ansatte	3
Social- og Sundhedssektoren	4
Kost- og Servicesektoren	7
Pædagogisk Sektor	8
Teknik- og Servicesektoren	9
Elevløbninger	10
Arbejdstidsbestemte tillæg	11
Lønninger i regionerne	14
Pension	16
Øvrigt	17
Godtgørelse for benyttelse af eget køretøj til tjenstlig kørsel	
Huskeliste ved stillingskift	
Løngrupper for ansatte i kommuner og regioner	

Redaktion: Finn Grønmar, Sofie Seidler,
Anne-Marie Sonne Schrøder og Christian
Stenholm Larsen **Illustration:**
Jørgen Stamp **Produktion:** Grafisk Team/MH

Regionalt ansatte

Lønreguleringer pr. 1. oktober 2024

**Den anden af 4 lønreguleringer
i overenskomstperioden 2024-2026
sker med virkning pr. 1.10.2024.
Lønnen reguleres med ca. 1,4 %**

Når du skal finde din løn, skal du først slå op i den sektoropdelte oversigt over de enkelte stillingers lønniveau. Lønniveauet er udtrykt som en grundløn bestående af et løntrin. Der kan herudover være tale om centralt aftalt kvalifikationsløn, hvis du opfylder det anciennitets-/uddannelseskra-
v, der er knyttet til bestemmelsen. Anciennitets-/uddannelseskra-
vet fremgår, hvor der er aftalt sådanne vilkår. Hvis der lokalt er aftalt yderligere løntrin, lægges disse oveni kvalifikationslønnen. For sygehusportørerne er der aftalt en garantiløn. Garantiløn betyder, at du er sikret den garanterede løn i form af et garantilønstillæg, hvis du opfylder det anciennitetskrav, der er knyttet til bestemmelsen. Anciennitetskravet fremgår, hvor der er aftalt sådanne vilkår. Garantilønsbestem-
melsen træder kun i kraft, hvis du ikke har opnået lokalt aftalt løn, der sammen med grundlønnen mindst svarer til garantilønnen.

I en række tilfælde er der knyttet et funktionslønstillæg eller et grundlønstillæg til stillingen. Funktionslønnen kan være givet som løntrin eller som et reguleret tillæg. I den sektoropdelte oversigt er der en særlig liste, der viser de centralt aftalte funktionslønstillæg.

Alle tillæg, der er markeret med en * i dette lønmagasin, er regulerede tillæg, som er angivet i tillæggets værdi pr. 31.3.2018. For at finde den aktuelle værdi af tillægget skal du slå op i Tabel 1 Grundbeløb, tillæg, som du finder på side 12.

Når du skal finde dig selv i dette lønmagasin, skal du tjekke følgende

- Hvad er grundlønnen?
- Er der tale om centralt aftalt kvalifikationsløn, så er det den, der gælder, hvis du opfylder anciennitets-/uddannelseskra-
vet?
- Kontroller, om der er knyttet et centralt aftalt funktionslønstillæg til stillingen?
- Læg lokalt aftalte løntrin eller tillæg til.

Når du nu lægger det hele sammen, har du en løn, der er udtrykt som et løntrin, eller et løntrin og et eller flere særlige tillæg.

Du skal nu finde ud af, hvilken løn-
gruppe du tilhører. Løngruppen afhænger af, hvilken kommune din arbejdsplads ligger i. Du finder kommunen i oversigten Løngrupper på side 17.

For en fuldtidsansat findes lønnen som direkte opslag i den relevante løngruppe i tabellerne. Løntrin kan findes som årsløn, månedsløn eller timeløn pr. 1.10.2024.

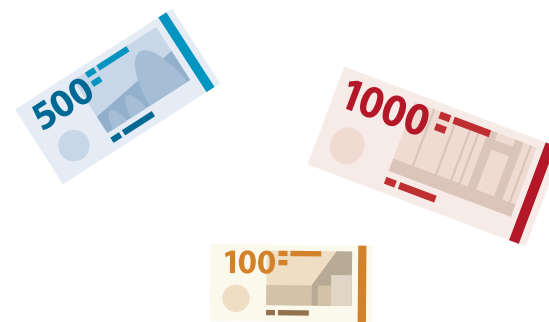
Hvis du ikke kan finde et lokalt aftalt særligt tillæg i Tabel 1 Grundbeløb, kan du regne tillæggets aktuelle værdi ud, ved at gange tillægget med 1,156970 [1.10.2024].

Hvis du er deltidsansat

Som deltidsansat, finder du din løn på samme måde som anført ovenfor. Men da alle lønsatser og særlige tillæg er angivet som lønnen ved fuldtidsarbejde, skal lønnen omregnes fra fuldtid til deltid. Det gør du ved at dividere fuldtidslønsatserne med 37 og gange dem med dit ugentlige timetal.

Ferie, særbestemmelser om særlig feriegodtgørelse

Den særlige feriegodtgørelse, der knytter sig til den 6. ferieuge udgør 0,95 % af den ferieberettigede løn. For enkelte overenskomster er der dog aftalt en højere sats for den særlige feriegodtgørelse. Hvor der er aftalt særbestemmelser om en højere særlig feriegodtgørelse, er den højere sats fremhævet under den enkelte overenskomst.



Social- og Sundhedssektoren

Social- og sundhedspersonale

Social- og sundhedsassistenter

[NY] Grundløn	Løntrin 22 + kr. 3.180*
[NY] Kvalifikationsløn efter 4 år	Løntrin 24 + kr. 3.180*
[NY] Kvalifikationsløn efter 7 år	Løntrin 26 + kr. 3.180*
[NY] Kvalifikationsløn efter 10 år	Løntrin 30 + kr. 6.059*
Pensionsprocent efter endt uddannelse	12,6 %

OBS! Grundlønssstigning på + kr. 3.180* træder i kraft pr. 1.9.2024

Sundhedsmedhjælpere

Grundløn	Løntrin 21 + kr. 2.675*
Kvalifikationsløn efter 4 år	Løntrin 22 + kr. 2.675*
Kvalifikationsløn efter 10 år	Løntrin 27 + kr. 2.675* + kr. 4.804*
Pensionsprocent efter endt uddannelse	12,6 %

Social- og sundhedshjælpere

[NY] Grundløn	Løntrin 20 + kr. 3.180*
[NY] Kvalifikationsløn efter 4 år	Løntrin 21 + kr. 5.110*
[NY] Kvalifikationsløn efter 7 år	Løntrin 23 + kr. 3.180*
[NY] Kvalifikationsløn efter 11 år +	Løntrin 27 + kr. 3.180*
Pensionsprocent efter endt uddannelse	12,6 %

OBS! Grundlønssstigning på + kr. 3.180* træder i kraft pr. 1.9.2024

Plejhjemsassistenter

Grundløn	Løntrin 21 + kr. 4.268*
Kvalifikationsløn efter 4 år	Løntrin 22 + kr. 4.268*
Kvalifikationsløn efter 10 år	Løntrin 28 + kr. 1.500*
Pensionsprocent efter endt uddannelse	12,6 %

Plejere

Grundløn	Løntrin 21 + kr. 4.268*
Kvalifikationsløn efter 6 år	Løntrin 22 + kr. 4.268*
Kvalifikationsløn efter 14 år	Løntrin 28 + kr. 1.500*
Pensionsprocent efter endt uddannelse	12,6 %

Ledende beskæftigelsesvejledere

Grundløn	Løntrin 28 + kr. 4.268*
Pensionsprocent	12,6 %

Afdelingsledere på plejehjem og på sygehuse

Grundløn	Løntrin 32 + kr. 18.618*
Pensionsprocent	12,6 %

Social- og sundhedspersonale

Der ikke har en social- og sundhedsfaglig uddannelse

Grundløn	Løntrin 11
Kvalifikationsløn efter 3 år	Løntrin 12
Pensionsprocent, 21 år + 5 mdrs. beskæftigelse	12,6 %

Sygehjælpere og beskæftigelsesvejledere

Løntrinsforløb med primært 2-årige løntrin - trin 21 er 1-årigt
16, 17, 18, 20, 21, 22, 23, 24, 25, 26 og
27 + kr. 1.500*1

Herudover ydes til alle et tillæg på	kr. 4.268*
Pensionsprocent	12,6 %

1] 27 + kr. 1.500 ydes efter 2 års lønanciennitetsgivende beskæftigelse på løntrin 26

For sygehjælpere og beskæftigelsesvejledere foretages et fradrag på 2 år af den erhvervede lønanciennitet pr. 31.3.1998.

Operationsteknikere

Grundløn	Løntrin 19 + kr. 3.165*
Kvalifikationsløn efter 4 år	Løntrin 20 + kr. 3.165*
Kvalifikationsløn efter 10 år	Løntrin 25 + kr. 3.165*
Pensionsprocent efter endt uddannelse	12,6 %

Godtgørelse for tjenstedragt

Månedslønnet social- og sundhedspersonale

Ikke fri tjenstedragt og ikke fri vask	kr. 3.427*
Ikke fri tjenstedragt, men fri vask	kr. 1.626*

Sygehusportører

Sygehusportører

Aspiranttiden indgår ved beregningen af, hvornår betingelserne for at opnå garantiløn er opfyldt

Grundløn	Løntrin 15 + kr. 7.524*
Garantiløn efter 3 år	Løntrin 17 + kr. 7.524*
Garantiløn efter 10 år	Løntrin 23 + kr. 7.524*
Pensionsprocent	13,4 %

Sygehusportører

Der er tilknyttet lukkede sikrede afdelinger samt Sikringsafdelingen, Psykiatrien Nykøbing Sj.

Der fungerer som assistenter ved røntgen-, operations- og dialyseafdelinger

Grundløn	Løntrin 16 + kr. 7.524*
Garantiløn efter 3 år	Løntrin 18 + kr. 7.524*
Garantiløn efter 10 år	Løntrin 24 + kr. 7.524*
Pensionsprocent	13,4 %

Sygehusportører

Der er fuldtidsbeskæftiget ved sektionsarbejde

Grundløn	Løntrin 24 + kr. 7.524*
Garantiløn efter 3 år	Løntrin 26 + kr. 7.524*
Garantiløn efter 10 år	Løntrin 32 + kr. 7.524*
Pensionsprocent	13,4 %

Aspiranter

Grundløn	Løntrin 13 + kr. 7.524*
----------	-------------------------

Ledende servicepersonale

Grundlønningen aftales lokalt inden for nedenstående interval

Rengøringschefer med mindst 4 underordnede	Løntrin 22-46 + kr. 19.077*
Rengøringschefer uden souscheffunktion og med færre end 120 underordnede	Løntrin 22-46 + kr. 19.077*
1. assistenter for vaskerichefer	Løntrin 24-46 + kr. 19.077*
Souschefer og ledere af funktionsområder under chefportørens ledelsesområde	Løntrin 22-46 + kr. 19.077*
Oldfrueassistenter	Løntrin 21 + kr. 8.458*
Pensionsprocent	14,7 %

Tilsynsførende assistenter ved forsorgshjem

Grundløn	Løntrin 14 + kr. 9.015*
Kvalifikationsløn efter 8 år	Løntrin 19 + kr. 9.015*
Kvalifikationsløn efter 10 år	Løntrin 22 + kr. 9.015*
Pensionsprocent, 21 år + 5 mdrs. beskæftigelse	13,5 %

Neurofysiologiassistenter

Særbestemmelse om forhøjet ferietillæg

Grundløn	Løntrin 24 + kr. 2.675*	1,65 %
Kvalifikationsløn efter 5 år	Løntrin 26 + kr. 2.675*	
Kvalifikationsløn efter 10 år	Løntrin 29 + kr. 1.380*	
Pensionsprocent		16,1 %

Piccoloer og piccoliner

Særbestemmelse om forhøjet ferietillæg

15-årige	44,9 % af løntrin 11	1,95 %
16-årige	48,7 % af løntrin 11	
17-årige	60 % af løntrin 11	
18-årige og derover	Løntrin 13 + kr. 551*	

Værkstedsområdet

Værkstedsassistenter uden relevant faglig uddannelse

Grundløn	Løntrin 21 + kr. 9.192*
Kvalifikationsløn efter 4 år	Løntrin 23 + kr. 9.192*
Pensionsprocent, 21 år + 5 mdrs. beskæftigelse	14,37 %

Værkstedsassistenter med relevant faglig uddannelse

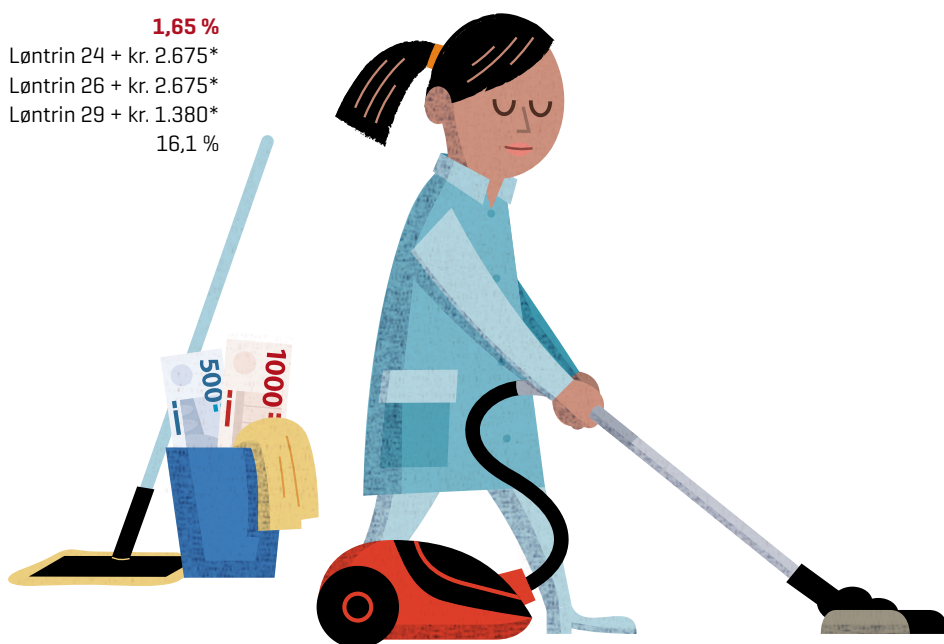
Grundløn	Løntrin 27 + kr. 4.226*
Kvalifikationsløn efter 6 år	Løntrin 30 + kr. 4.226*
Kvalifikationsløn efter 10 år	Løntrin 34 + kr. 4.226*
Pensionsprocent, 21 år + 5 mdrs. beskæftigelse	14,37 %

Institutionsledere (værksteder)

Grundløn	Løntrin 41 + kr. 16.188*
eller	Løntrin 49 + kr. 5.704*
Pensionsprocent	16 %

Souschefer/stedfortrædere (værksteder) og værkstedsledere

Souschef/stedfortrædere	Løntrin 36 + kr. 16.793*
eller	Løntrin 42 + kr. 14.508*
Værkstedsledere	Løntrin 36 + kr. 16.793*
Pensionsprocent	15,1 %



Funktionsløn, Social- og Sundhedssektoren

Funktionsløn ydes ud over grundløn og eventuel kvalifikationsløn. Funktionsløn baseres på de funktioner (arbejds- og ansvarsområder), der er knyttet til den enkelte stilling/gruppe af stillinger. Funktionerne skal være særlige funktioner, der ligger ud over de funktioner, der forudsættes varetaget for grundlønnen.

Personalegruppe og funktion

Social- og sundhedspersonale

Ansvarshavende i aften- og natjtjeneste ved plejehjem	kr. 11.290*
1. assistent ved plejehjem	kr. 11.290*
Demenskoordinator	Skal aftales lokalt
Oplæringsvejleder	Skal aftales lokalt

Social- og sundhedsassistenter

Mammografiassistenter	Skal aftales lokalt
-----------------------	---------------------

Social- og sundhedspersonale, bortset fra elever

Ansatte tilknyttet lukkede sikrede afdelinger	kr. 7.393*
Ansatte tilknyttet retspsykiatriske afdelinger	kr. 12.903*
Ansatte tilknyttet Sikringsafdelingen, Psykiatrien Nykøbing Sj.	kr. 18.549*

Sygehusportører, der ikke er fuldtidsbeskæftigede

Decentralt tillæg for sektionsarbejde	Skal aftales lokalt
---------------------------------------	---------------------

Neurofysiologiassistenter

Undervisning og vejledning af elever/studerende	Skal aftales lokalt
Ansatte, der varetager ledelsesfunktioner	Skal aftales lokalt

Ledende servicepersonale

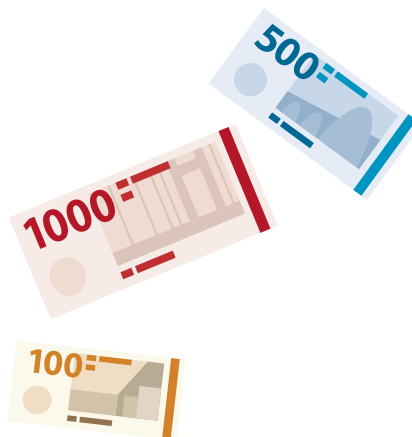
Chefportører, rengøringschefer og servicechefer med afdelingsledelse	kr. 34.409*
--	-------------

Social- og sundhedsassistenter

”Der ydes et pensionsgivende funktionstillæg ... til social- og sundhedsassistenter, der er ansat på sengeafdelinger/ sengeafsnit indenfor følgende medicinske specialer: Blandet medicin og kirurgi, intern medicin, geriatri, hepatologi, hæmatologi, infektionsmedicin, kardiologi, medicinsk allergologi, medicinsk endokrinologi, medicinsk gastroenterologi, medicinsk lungesygdomme, nefrologi, reumatologi, palliativ medicin og neurologi.
Tillægget ydes endvidere til social- og sundhedsassistenter, der er ansat ved psykiatriske afdelinger”

kr. 2.847*

*Alle tillæg er angivet i årlige beløb 31.3.2018-niveau



Kost- og Servicesektoren

Husassistenter og rengøringsassistenter

Særbestemmelse om forhøjet ferietillæg **1,40 %**

Husassistenter og rengøringsassistenter

Grundløn	Løntrin 14 + kr. 2.660*
Kvalifikationsløn efter 2 år	Løntrin 17 + kr. 2.660*
Kvalifikationsløn efter 5 år	Løntrin 20 + kr. 3.211*
Pensionsprocent 21 år + 5 mdrs. beskæftigelse	12,7 %

Tilsynsassistenter ved rengøring

Grundløn	Løntrin 16 + kr. 2.660*
Kvalifikationsløn efter 2 år	Løntrin 20 + kr. 2.660*
Kvalifikationsløn efter 5 år	Løntrin 23 + kr. 3.211*
Pensionsprocent 21 år + 5 mdrs. beskæftigelse	12,7 %

Erhvervsuddannede serviceassistenter og ufaglærte serviceassistenter

Særbestemmelse om forhøjet ferietillæg **1,40 %**

Erhvervsuddannede serviceassistenter

Grundløn	Løntrin 18 + kr. 3.792*
Kvalifikationsløn efter 6 år	Løntrin 23 + kr. 6.366*
Pensionsprocent, 21 år	12,85 %

Ufaglærte serviceassistenter

Grundløn	Løntrin 14 + kr. 2.660*
Pensionsprocent, 21 år	12,85 %

Service medarbejdere/ serviceassistenter ved sygehuse

Serviceassistenter

Grundløn	Løntrin 14 + kr. 4.111*
Kvalifikationsløn efter 3 år	Løntrin 17 + kr. 4.111*
Kvalifikationsløn efter 10 år	Løntrin 24 + kr. 4.662*
Pensionsprocent, efter gennemført basisudd.	12,85 %

Serviceassistenter/ fuldtidsbeskæftigede ved sektionsarbejde

Grundløn	Løntrin 23 + kr. 4.111*
Kvalifikationsløn efter 3 år	Løntrin 26 + kr. 4.111*
Kvalifikationsløn efter 10 år	Løntrin 33 + kr. 4.662*
Pensionsprocent, efter gennemført basisudd.	12,85 %

Serviceassistenter

Der er knyttet til lukkede, sikrede afdelinger, samt serviceassistenter der fungerer som assistenter ved røntgen-, operations- og dialyseafdelinger

Grundløn	Løntrin 15 + kr. 4.111*
Kvalifikationsløn efter 3 år	Løntrin 18 + kr. 4.111*
Kvalifikationsløn efter 10 år	Løntrin 25 + kr. 4.662*
Pensionsprocent, efter gennemført basisudd.	12,85 %

Service medarbejdere

Der er under basisuddannelse til serviceassistenter

Grundløn	Løntrin 13 + kr. 4.111*
Pensionsprocent, 21 år + 5 mdrs. beskæftigelse	12,85 %





Pædagogisk Sektor

Omsorgs- og pædagogmedhjælpere

ved døgninstitutioner og daginstitutioner mv. for personer med varig nedsat fysisk eller psykisk funktionsevne

Grundløn	Løntrin 15 + kr. 2.800*
Kvalifikationsløn efter 2 år	Løntrin 18 + kr. 4.546*
Kvalifikationsløn efter 4 år	Løntrin 21 + kr. 6.387*
Pensionsprocent, 21 år + 5 mdrs. beskæftigelse	13,21 %

Pædagogiske assistenter

Grundløn	Løntrin 21 + kr. 1.537
Kvalifikationsløn efter 2 år	Løntrin 24 + kr. 3.083*
Kvalifikationsløn efter 4 år	Løntrin 27 + kr. 4.749*
Pensionsprocent	13,62 %

Funktionsløn

Ansatte på lukkede/sikrede afdelinger eller afsnit og ansatte på institutionen Kofoedsminde kr. 11.694*

Teknik- og Servicesektoren

Regions- og skolebetjente

Særbestemmelse om forhøjet ferietillæg

1,60 %

Regionsbetjentformænd

Grundløn	Løntrin 26 + kr. 6.709*
Pensionsprocent, 21 år	13 %

Ansatte før 1.4.1998 får et overgangstillæg på kr. 5.242*.

Regionsbetjente

Grundløn	Løntrin 18 + kr. 6.709*
Pensionsprocent, 21 år	13 %

Ansatte før 1.4.1998 får et overgangstillæg på kr. 5.242*.

Ejendomsserviceteknikere

Grundløn	Løntrin 22 + kr. 6.709*
Pensionsprocent, 21 år	13 %

Skolebetjente

Grundløn	Løntrin 20 + kr. 6.709*
Pensionsprocent, 21 år	13 %

Ansatte før 1.4.1998 får et overgangstillæg på kr. 5.242*.

Stedfortrædende/assisterende skolebetjente

Grundløn	Løntrin 18 + kr. 6.709*
Pensionsprocent, 21 år	13 %

Ansatte før 1.4.1998 får et overgangstillæg på kr. 5.242*.

Skolebetjentmedhjælpere

Grundløn	Løntrin 13 + kr. 6.709*
Garantiløn efter 1 år	Løntrin 15 + kr. 6.709*
Garantiløn efter 4 år	Løntrin 18 + kr. 6.709*
Pensionsprocent, 21 år	13 %

Ansatte før 1.4.1998 får et overgangstillæg på kr. 5.242*.

Pedeller ved ældreboliger, daghjem og dagcentre

Grundløn	Løntrin 18 + kr. 6.709*
Pensionsprocent, 21 år	13 %

Ansatte før 1.4.1998 får et overgangstillæg på kr. 5.242*.

Vagtcentralpersonale

Grundløn	Løntrin 19 + kr. 977*
Kvalifikationsløn efter 4 år	Løntrin 21 + kr. 977*
Kvalifikationsløn efter 10 år	Løntrin 27 + kr. 977*
Pensionsprocent	14,70 %

Ambulanceuddannet personale

Ambulanceassistenter

Grundløn	Løntrin 22 + kr. 7.591*
Kvalifikationsløn efter 4 år	Løntrin 24 + kr. 7.591*
Kvalifikationsløn efter 10 år	Løntrin 30 + kr. 7.591*
Pensionsprocent	14 %

Ambulancebehandlere

Grundløn	Løntrin 22 + kr. 14.715*
Kvalifikationsløn efter 4 år	Løntrin 24 + kr. 14.715*
Kvalifikationsløn efter 10 år	Løntrin 30 + kr. 14.715*
Pensionsprocent	14 %

Paramedicinere

Grundløn	Løntrin 22 + kr. 29.385*
Kvalifikationsløn efter 4 år	Løntrin 24 + kr. 29.385*
Kvalifikationsløn efter 10 år	Løntrin 30 + kr. 29.385*
Pensionsprocent	14 %

ST-reddere

Grundløn	Løntrin 18 + kr. 6.261*
Kvalifikationsløn efter 6 år	Løntrin 20 + kr. 6.261*
Kvalifikationsløn efter 12 år	Løntrin 24 + kr. 6.261*
Pensionsprocent	14 %

Områdeledere

Grundløn	Løntrin 32 + kr. 2.016*
Kvalifikationsløn efter 4 år	Løntrin 34 + kr. 2.016*
Kvalifikationsløn efter 10 år	Løntrin 40 + kr. 2.016*
Pensionsprocent	14 %

Funktionsløn

Områdereddere

Obligatorisk funktionstillæg

Kr. 2.536*



Elevlønninger

* Se Tabel 2 Grundbeløb, elever, side 12

EGU-/IGU-elever i praktik

Løn/måned kr. 8.874,75*

Social- og Sundhedssektoren

Neurofysiologiassistentelever

Voksenelever (elever, der er fyldt 25 år ved uddannelsens start) Løntrin 12 + kr. 2.980*

Under 18 år

Løn/måned	1.-6. måned	7.-18. måned	19. måned ->
Løngruppe 0:	kr. 6.515,46*	kr. 7.497,85*	kr. 8.971,37*
Løngruppe 1:	kr. 6.602,96*	kr. 7.610,25*	kr. 9.121,30*
Løngruppe 2:	kr. 6.663,47*	kr. 7.687,83*	kr. 9.225,06*
Løngruppe 3:	kr. 6.750,96*	kr. 7.800,59*	kr. 9.375,02*
Løngruppe 4:	kr. 6.811,50*	kr. 7.878,41*	kr. 9.478,77*

Over 18 år

Løn/måned	1.-6. måned	7.-18. måned	19. måned ->
Løngruppe 0	kr. 9.046,30*	kr. 10.028,68*	kr. 11.502,20*
Løngruppe 1	kr. 9.133,79*	kr. 10.141,08*	kr. 11.652,15*
Løngruppe 2	kr. 9.194,32*	kr. 10.218,90*	kr. 11.755,90*
Løngruppe 3	kr. 9.281,68*	kr. 10.331,42*	kr. 11.905,85*
Løngruppe 4	kr. 9.342,22*	kr. 10.409,24*	kr. 12.009,60*

Kost- og Servicesektoren

Serviceassistentelever

Voksenelever (elever, der er fyldt 25 år ved uddannelsens start) samt meritelever Løntrin 14

Øvrige elever

under 18 år, 1. år:	kr. 7.509,88*
under 18 år, 2. år:	kr. 8.146,97*
18 år og derover, 1. år	kr. 10.422,32*
18 år og derover, 2. år	kr. 11.093,56*

Pædagogisk Sektor

Pædagogisk assistentelever pr. md.

Voksenelever (elever, der er fyldt 25 år ved uddannelsens start) Løntrin 15 + kr. 2.800*

Øvrige elever

1. år	kr. 10.709,70*
2. år	kr. 11.383,32*

Pædagogisk assistentuddannelse som EUV-forløb

Uddannelsesløn	Løn pr. dag	Løn pr. uge
Løngruppe 0	kr. 1.020,18*	kr. 5.103,57*
Løngruppe 1	kr. 1.037,65*	kr. 5.189,59*
Løngruppe 2	kr. 1.052,43*	kr. 5.259,48*
Løngruppe 3	kr. 1.073,94*	kr. 5.368,36*
Løngruppe 4	kr. 1.088,73*	kr. 5.440,94*

Teknik- og Servicesektoren

Redderelever

Voksenelever (elever, der er fyldt 25 år ved uddannelsens start) Løntrin 18 + kr. 4.824*

Elever, fyldt 21 år ved uddannelsens start

Løn/måned	1. og 2. uddannelsesår	Efter 2. års uddannelsesforløb	Når eleven fylder 25 år
	1.10.2024	1.10.2024	1.10.2024
løngruppe 0	kr. 20.622,42	kr. 21.314,67	kr. 22.941,25
løngruppe 1	kr. 20.926,00	kr. 21.634,00	kr. 23.293,42
løngruppe 2	kr. 21.136,42	kr. 21.855,00	kr. 23.537,42
løngruppe 3	kr. 21.440,00	kr. 22.174,08	kr. 23.889,75
løngruppe 4	kr. 21.650,17	kr. 22.395,08	kr. 24.133,58

Ejendomsserviceteknikerelever

Øvrige elever:

Løn/måned	Fyldt 21 år ved uddannelsesstart	Sidste uddannelsesår	Næstsidste uddannelsesår	Øvrig uddannelsesetid
	1.10.2024	1.10.2024	1.10.2024	1.10.2024
løngruppe 0	kr. 20.295,75	kr. 17.454,35	kr. 15.221,81	kr. 12.989,28
løngruppe 1	kr. 20.592,17	kr. 17.709,26	kr. 15.444,13	kr. 13.178,99
løngruppe 2	kr. 20.797,42	kr. 17.885,78	kr. 15.598,06	kr. 13.310,35
lønggruppe 3	kr. 21.093,75	kr. 18.140,63	kr. 15.820,31	kr. 13.500,00
lønggruppe 4	kr. 21.298,75	kr. 18.316,93	kr. 15.974,06	kr. 13.631,20



Arbejdstidsbestemte tillæg

* Se Tabel 3 Grundbeløb, arbejdstid, side 13

Arbejdstidsbestemte særydelser er de tillæg, der typisk er aftalt for gener og ulemper i forbindelse med arbejdet. De aftalte særydelser er forskellige fra fagområde til faggruppe. Hvad der gælder for dig, fremgår af overenskomsten. Det kan enten stå direkte i overenskomsten eller overenskomsten kan henvise til en særlig arbejdstidsaftale, som indeholder de gældende regler og satser. Der kan lokalt aftales anderledes og andre regler end de, der fremgår af overenskomsten eller arbejdstidsaftalen. Hvis du er i tvivl: Spørg din tillidsrepræsentant. De satser, der offentliggøres i dette lønmagasin, er ikke udtømmende for, hvad der findes af regler og satser. Der er medtaget satser, der gælder for de største grupper og dermed for de fleste medlemmer.

Social- og Sundhedssektoren og Kost- og Servicesektoren

Regler og satser for social- og sundhedspersonale, sygehusportører, neurofysiologiassistenter og tilsynsførende assistenter ved forsorgshjem, ledende servicepersonale, servicemedarbejdere/serviceassistenter ved sygehuse, erhvervsuddannede serviceassistenter, husassistenter/rengøringsassistenter ansat på sygehuse og døgninstitutioner.

Delt tjeneste	kr. 43,23* pr. gang
Omlagt tjeneste med under 1 døgn varsel	kr. 39,46* pr. time
Omlagt rådighedstjeneste med under 1 døgn varsel	kr. 19,73* pr. time
Inddragelse af fridøgnperioder med kortere varsel end 14 døgn	kr. 576,73* pr. gang
Manglende varsel af mer- og overarbejde	kr. 35,70* pr. gang
Tillæg for effektiv tjeneste alle dage mellem kl. 17 og kl. 23 ¹⁾	34 % af timelønnen
Tillæg for effektiv tjeneste alle dage mellem kl. 23 og kl. 06 ¹⁾	37,5 % af timelønnen
Tillæg for effektiv tjeneste fra lørdag kl. 06 til søndag kl. 24	47 % af timelønnen
Tillæg for effektiv tjeneste på søgnehelligdage	50 % af timelønnen
Tillæg for effektiv tjeneste – 1. maj [fra dagtjenestens begyndelse]	
– nytårsaftensdag [12-24]	Betaling som på søndage
Pensionsprocent	12,6 %

¹⁾ Tillægget er pensionsgivende

[NY] Vagttillæg

Til ansatte, der årligt har minimum 300 timers vagtarbejde uden for dagarbejdstid i et kalenderår ydes et pensionsgivende tillæg på 6.077* i årligt grundbeløb (perioden 1.5.2024 – 31.12.2025 derefter 11.167*).

Tillægget udbetales månedligt i hele udbetalingsperioden, som løber fra februar til og med januar året efter og uafhængig af ansættelsesbrøk.

Pædagogisk Sektor

Omsorgs- og pædagogmedhjælpere

Forskudttidstillæg mellem kl. 17 og 06 ¹⁾	kr. 25,00* pr. time
Tjeneste på lørdage mellem kl. 08 og 24 samt mandage mellem kl. 00 og 04	kr. 30,03* pr. time
Manglende varsel af over- eller merarbejde ud over 1 time	kr. 37,51* pr. gang
Delt tjeneste	kr. 45,42* pr. gang
Omlagt tjeneste med under 4 døgns varsel	kr. 41,47* pr. time
Omlagt rådighedstjeneste med under 4 døgns varsel	kr. 20,74* pr. time
Inddragelse af fridøgnperiode	kr. 608,18* pr. gang
Arbejde på søn- og helligdage	+ 50 % af timelønnen
Normaltjeneste på juleaftensdag [fra dagtjenestens begyndelse]	+ 50 % af timelønnen
Overarbejde	+ 50 % af timelønnen
Pensionsprocent	6,42 %

¹⁾ Tillægget er pensionsgivende

Teknik- og Servicesektoren

Aftale om arbejdstid, herunder arbejde i forskudt tid, holddrift og rådighedsvagt i hjemmet [Holddriftsaftalen].

Eksempelvis: tekniske servicemedarbejdere/ledere, buschauffører og maritimt personale.

Kl. 17 til kl. 06 samt mandag fra kl. 04 til kl. 06	kr. 27,57* pr. time
Lørdag fra kl. 11 til kl. 17	kr. 32,74* pr. time
Weekentillæg: Lørdag fra kl. 17 til mandag kl. 04 samt helligdage	kr. 60,32* pr. time
Grundlovsdag efter kl. 12	kr. 60,32* pr. time
Rådighedsvagt uden for normal arbejdstid, hverdage	kr. 32,93* pr. time
Rådighedsvagt på søgnehelligdage og i weekender	kr. 39,28* pr. time

Tabel 1 Grundbeløb, tillæg

Grundbeløb Niveau 31.3.2018	Aktuelt beløb pr. 1.10.2024 Pr. år	Aktuelt beløb pr. 1.10.2024 Pr. måned
kr. 551*	kr. 637,49	kr. 53,12
kr. 977*	kr. 1.130,36	kr. 94,20
kr. 1.380*	kr. 1.596,62	kr. 133,05
kr. 1.500*	kr. 1.735,46	kr. 144,62
kr. 1.537*	kr. 1.778,26	kr. 148,19
kr. 1.626*	kr. 1.881,23	kr. 156,77
kr. 2.016*	kr. 2.332,45	kr. 194,37
kr. 2.536*	kr. 2.934,08	kr. 244,51
kr. 2.660*	kr. 3.077,54	kr. 256,46
kr. 2.675*	kr. 3.094,89	kr. 257,91
kr. 2.800*	kr. 3.239,52	kr. 269,96
kr. 2.847*	kr. 3.293,89	kr. 274,49
kr. 3.083*	kr. 3.566,94	kr. 297,25
kr. 3.165*	kr. 3.661,81	kr. 305,15
kr. 3.180*	kr. 3.679,16	kr. 306,60
kr. 3.211*	kr. 3.715,03	kr. 309,59
kr. 3.427*	kr. 3.964,94	kr. 330,41
kr. 3.792*	kr. 4.387,23	kr. 365,60
kr. 4.111*	kr. 4.756,30	kr. 396,36
kr. 4.226*	kr. 4.889,36	kr. 407,45
kr. 4.268*	kr. 4.937,95	kr. 411,50
kr. 4.546*	kr. 5.259,59	kr. 438,30
kr. 4.662*	kr. 5.393,79	kr. 449,48
kr. 4.749*	kr. 5.494,45	kr. 457,87
kr. 4.804*	kr. 5.558,08	kr. 463,17
kr. 5.110*	kr. 5.912,12	kr. 492,68
kr. 5.704*	kr. 6.599,36	kr. 549,95
kr. 6.059*	kr. 7.010,08	kr. 584,17
kr. 6.261*	kr. 7.243,79	kr. 603,65
kr. 6.366*	kr. 7.365,27	kr. 613,77
kr. 6.387*	kr. 7.389,57	kr. 615,80
kr. 6.709*	kr. 7.762,11	kr. 646,84
kr. 7.393*	kr. 8.553,48	kr. 712,79
kr. 7.524*	kr. 8.705,04	kr. 725,42
kr. 7.591*	kr. 8.782,56	kr. 731,88
kr. 8.458*	kr. 9.785,65	kr. 815,47
kr. 9.015*	kr. 10.430,08	kr. 869,17
kr. 9.192*	kr. 10.634,87	kr. 886,24
kr. 11.290*	kr. 13.062,19	kr. 1.088,52
kr. 11.694*	kr. 13.529,61	kr. 1.127,47
kr. 12.903*	kr. 14.928,38	kr. 1.244,03
kr. 14.508*	kr. 16.785,32	kr. 1.398,78
kr. 14.715*	kr. 17.024,81	kr. 1.418,73
kr. 16.188*	kr. 18.729,03	kr. 1.560,75
kr. 16.793*	kr. 19.429,00	kr. 1.619,08
kr. 18.549*	kr. 21.460,64	kr. 1.788,39
kr. 18.618*	kr. 21.540,47	kr. 1.795,04
kr. 19.077*	kr. 22.071,52	kr. 1.839,29
kr. 29.385*	kr. 33.997,56	kr. 2.833,13
kr. 34.409*	kr. 39.810,18	kr. 3.317,52

Note: Procentregulering 1,156970

Tabel 2 Grundbeløb, elever

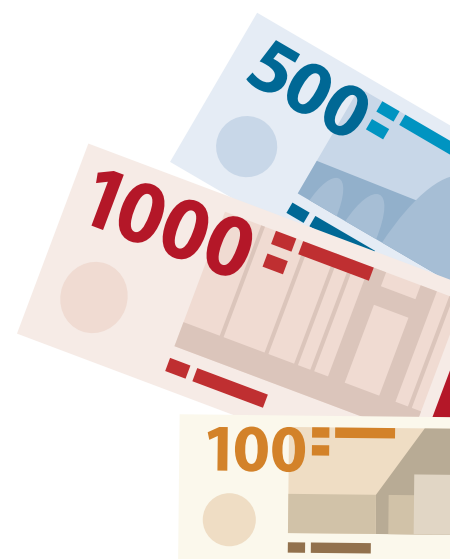
Grundbeløb Niveau 31.3.2018	Aktuelt beløb pr. 1.10.2024
kr. 1.020,18*	kr. 1.180,32
kr. 1.037,65*	kr. 1.200,53
kr. 1.052,43*	kr. 1.217,63
kr. 1.073,94*	kr. 1.242,52
kr. 1.088,73*	kr. 1.259,63
kr. 2.800,00*	kr. 3.239,52
kr. 2.980,00*	kr. 3.447,77
kr. 4.824,00*	kr. 5.581,22
kr. 5.103,57*	kr. 5.904,68
kr. 5.189,59*	kr. 6.004,20
kr. 5.259,48*	kr. 6.085,06
kr. 5.368,36*	kr. 6.211,03
kr. 5.440,94*	kr. 6.295,00
kr. 6.515,46*	kr. 7.538,19
kr. 6.602,96*	kr. 7.639,43
kr. 6.663,47*	kr. 7.709,43
kr. 6.750,96*	kr. 7.810,66
kr. 6.811,50*	kr. 7.880,70
kr. 7.497,85*	kr. 8.674,79
kr. 7.509,88*	kr. 8.688,71
kr. 7.610,25*	kr. 8.804,83
kr. 7.687,83*	kr. 8.894,59
kr. 7.800,59*	kr. 9.025,05
kr. 7.878,41*	kr. 9.115,08
kr. 8.146,97*	kr. 9.425,80
kr. 8.874,75*	kr. 10.267,82
kr. 8.971,37*	kr. 10.379,61
kr. 9.046,30*	kr. 10.466,30
kr. 9.121,30*	kr. 10.553,07
kr. 9.133,79*	kr. 10.567,52
kr. 9.194,32*	kr. 10.637,55
kr. 9.225,06*	kr. 10.673,12
kr. 9.281,68*	kr. 10.738,63
kr. 9.342,22*	kr. 10.808,67
kr. 9.375,02*	kr. 10.846,62
kr. 9.478,77*	kr. 10.966,65
kr. 10.028,68*	kr. 11.602,88
kr. 10.141,08*	kr. 11.732,93
kr. 10.218,90*	kr. 11.822,96
kr. 10.331,42*	kr. 11.953,14
kr. 10.409,24*	kr. 12.043,18
kr. 10.422,32*	kr. 12.058,31
kr. 10.709,70*	kr. 12.390,80
kr. 11.093,56*	kr. 12.834,92
kr. 11.383,32*	kr. 13.170,16
kr. 11.502,20*	kr. 13.307,70
kr. 11.652,15*	kr. 13.481,19
kr. 11.755,90*	kr. 13.601,22
kr. 11.905,85*	kr. 13.774,71
kr. 12.009,60*	kr. 13.894,75

Note: Procentregulering 1,156970

Tabel 3 Grundbeløb, arbejdstid

Grundbeløb Niveau 31.3.2018	Aktuelt beløb pr. 1.10.2024
kr. 19,73*	kr. 22,83
kr. 20,74*	kr. 24,00
kr. 25,00*	kr. 28,92
kr. 27,57*	kr. 31,90
kr. 30,03*	kr. 34,74
kr. 32,74*	kr. 37,88
kr. 32,93*	kr. 38,10
kr. 35,70*	kr. 41,30
kr. 37,51*	kr. 43,40
kr. 39,28*	kr. 45,45
kr. 39,46*	kr. 45,65
kr. 41,47*	kr. 47,98
kr. 43,23*	kr. 50,02
kr. 45,42*	kr. 52,55
kr. 60,32*	kr. 69,79
kr. 576,73*	kr. 667,26
kr. 608,18*	kr. 703,65
kr. 6.077,00*	kr. 7.030,91

Note: Procentregulering 1,156970



Lønninger i regionerne

Årsløn 1.10.2024

Løntrin	Gruppe 0	Gruppe 1	Gruppe 2	Gruppe 3	Gruppe 4
9	263.823	267.750	270.467	274.392	277.110
10	265.685	269.708	272.495	276.518	279.305
11	270.684	274.809	277.665	281.787	284.644
12	275.295	279.521	282.449	286.677	289.603
13	280.036	284.370	287.371	291.705	294.706
14	284.908	289.351	292.427	296.871	299.947
15	289.720	294.275	297.430	301.984	305.139
16	294.644	299.314	302.547	307.217	310.452
17	298.737	303.547	306.880	311.690	315.020
18	304.193	309.126	312.541	317.475	320.890
19	308.278	313.336	316.841	321.899	325.401
20	311.687	316.875	320.465	325.655	329.245
21	316.845	322.165	325.849	331.169	334.853
22	321.628	326.948	330.632	335.952	339.636
23	326.030	331.207	334.787	339.962	343.545
24	331.310	336.337	339.820	344.847	348.328
25	336.701	341.572	344.943	349.816	353.188
26	342.218	346.922	350.177	354.881	358.136
27	347.859	352.383	355.514	360.035	363.166
28	353.626	357.957	360.955	365.286	368.282
29	359.523	363.649	366.504	370.630	373.486
30	365.547	369.453	372.159	376.066	378.770
31	371.708	375.383	377.927	381.601	384.144
32	378.006	381.432	383.805	387.234	389.606
33	384.441	387.605	389.797	392.963	395.152
34	391.026	393.913	395.912	398.799	400.798
35	397.748	400.342	402.135	404.726	406.521
36	404.625	406.907	408.483	410.763	412.341
37	411.651	413.599	414.951	416.899	418.249
38	419.109	420.740	421.871	423.502	424.635
39	426.597	427.853	428.722	429.979	430.850
40	434.254	435.114	435.709	436.568	437.165
41	442.077	442.519	442.823	443.264	443.569
42	450.071	450.071	450.071	450.071	450.071
43	460.073	460.073	460.073	460.073	460.073
44	470.352	470.352	470.352	470.352	470.352
45	480.913	480.913	480.913	480.913	480.913
46	491.764	491.764	491.764	491.764	491.764
47	500.518	500.518	500.518	500.518	500.518
48	523.525	523.525	523.525	523.525	523.525
49	558.659	558.659	558.659	558.659	558.659
50	597.658	597.658	597.658	597.658	597.658
51	660.157	660.157	660.157	660.157	660.157
52	751.177	751.177	751.177	751.177	751.177

Note: Procentregulering 1,156970

Månedsløn 1.10.2024

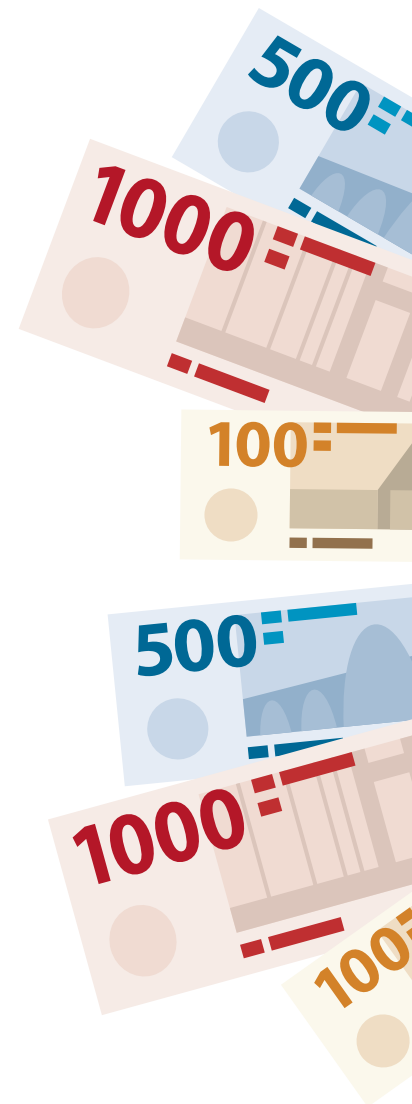
Løntrin	Gruppe 0	Gruppe 1	Gruppe 2	Gruppe 3	Gruppe 4
9	21.985,25	22.312,50	22.538,92	22.866,00	23.092,50
10	22.140,42	22.475,67	22.707,92	23.043,17	23.275,42
11	22.557,00	22.900,75	23.138,75	23.482,25	23.720,33
12	22.941,25	23.293,42	23.537,42	23.889,75	24.133,58
13	23.336,33	23.697,50	23.947,58	24.308,75	24.558,83
14	23.742,33	24.112,58	24.368,92	24.739,25	24.995,58
15	24.143,33	24.522,92	24.785,83	25.165,33	25.428,25
16	24.553,67	24.942,83	25.212,25	25.601,42	25.871,00
17	24.894,75	25.295,58	25.573,33	25.974,17	26.251,67
18	25.349,42	25.760,50	26.045,08	26.456,25	26.740,83
19	25.689,83	26.111,33	26.403,42	26.824,92	27.116,75
20	25.973,92	26.406,25	26.705,42	27.137,92	27.437,08
21	26.403,75	26.847,08	27.154,08	27.597,42	27.904,42
22	26.802,33	27.245,67	27.552,67	27.996,00	28.303,00
23	27.169,17	27.600,58	27.898,92	28.330,17	28.628,75
24	27.609,17	28.028,08	28.318,33	28.737,25	29.027,33
25	28.058,42	28.464,33	28.745,25	29.151,33	29.432,33
26	28.518,17	28.910,17	29.181,42	29.573,42	29.844,67
27	28.988,25	29.365,25	29.626,17	30.002,92	30.263,83
28	29.468,83	29.829,75	30.079,58	30.440,50	30.690,17
29	29.960,25	30.304,08	30.542,00	30.885,83	31.123,83
30	30.462,25	30.787,75	31.013,25	31.338,83	31.564,17
31	30.975,67	31.281,92	31.493,92	31.800,08	32.012,00
32	31.500,50	31.786,00	31.983,75	32.269,50	32.467,17
33	32.036,75	32.300,42	32.483,08	32.746,92	32.929,33
34	32.585,50	32.826,08	32.992,67	33.233,25	33.399,83
35	33.145,67	33.361,83	33.511,25	33.727,17	33.876,75
36	33.718,75	33.908,92	34.040,25	34.230,25	34.361,75
37	34.304,25	34.466,58	34.579,25	34.741,58	34.854,08
38	34.925,75	35.061,67	35.155,92	35.291,83	35.386,25
39	35.549,75	35.654,42	35.726,83	35.831,58	35.904,17
40	36.187,83	36.259,50	36.309,08	36.380,67	36.430,42
41	36.839,75	36.876,58	36.901,92	36.938,67	36.964,08
42	37.505,92	37.505,92	37.505,92	37.505,92	37.505,92
43	38.339,42	38.339,42	38.339,42	38.339,42	38.339,42
44	39.196,00	39.196,00	39.196,00	39.196,00	39.196,00
45	40.076,08	40.076,08	40.076,08	40.076,08	40.076,08
46	40.980,33	40.980,33	40.980,33	40.980,33	40.980,33
47	41.709,83	41.709,83	41.709,83	41.709,83	41.709,83
48	43.627,08	43.627,08	43.627,08	43.627,08	43.627,08
49	46.554,92	46.554,92	46.554,92	46.554,92	46.554,92
50	49.804,83	49.804,83	49.804,83	49.804,83	49.804,83
51	55.013,08	55.013,08	55.013,08	55.013,08	55.013,08
52	62.598,08	62.598,08	62.598,08	62.598,08	62.598,08

Note: Procentregulering 1,156970

Timeløn 1.10.2024

Løntrin	Gruppe 0	Gruppe 1	Gruppe 2	Gruppe 3	Gruppe 4
9	137,12	139,16	140,58	142,62	144,03
10	138,09	140,18	141,63	143,72	145,17
11	140,69	142,83	144,32	146,46	147,94
12	143,08	145,28	146,80	149,00	150,52
13	145,55	147,80	149,36	151,61	153,17
14	148,08	150,39	151,99	154,30	155,90
15	150,58	152,95	154,59	156,96	158,60
16	153,14	155,57	157,25	159,68	161,36
17	155,27	157,77	159,50	162,00	163,73
18	158,10	160,67	162,44	165,01	166,78
19	160,23	162,86	164,68	167,31	169,13
20	162,00	164,70	166,56	169,26	171,13
21	164,68	167,45	169,36	172,13	174,04
22	167,17	169,93	171,85	174,61	176,53
23	169,45	172,15	174,01	176,70	178,56
24	172,20	174,81	176,62	179,23	181,04
25	175,00	177,53	179,28	181,82	183,57
26	177,87	180,31	182,00	184,45	186,14
27	180,80	183,15	184,78	187,13	188,76
28	183,80	186,05	187,61	189,86	191,41
29	186,86	189,01	190,49	192,64	194,12
30	189,99	192,02	193,43	195,46	196,87
31	193,20	195,11	196,43	198,34	199,66
32	196,47	198,25	199,48	201,27	202,50
33	199,81	201,46	202,60	204,24	205,38
34	203,24	204,74	205,78	207,28	208,31
35	206,73	208,08	209,01	210,36	211,29
36	210,30	211,49	212,31	213,49	214,31
37	213,96	214,97	215,67	216,68	217,39
38	217,83	218,68	219,27	220,12	220,70
39	221,72	222,38	222,83	223,48	223,93
40	225,70	226,15	226,46	226,91	227,22
41	229,77	230,00	230,16	230,39	230,55
42	233,92	233,92	233,92	233,92	233,92
43	239,12	239,12	239,12	239,12	239,12
44	244,47	244,47	244,47	244,47	244,47
45	249,95	249,95	249,95	249,95	249,95
46	255,59	255,59	255,59	255,59	255,59
47	260,14	260,14	260,14	260,14	260,14
48	272,10	272,10	272,10	272,10	272,10
49	290,36	290,36	290,36	290,36	290,36
50	310,63	310,63	310,63	310,63	310,63
51	343,12	343,12	343,12	343,12	343,12
52	390,42	390,42	390,42	390,42	390,42

Note: Procentregulering 1,156970



Pension

Pension, overenskomstansatte til og med løntrin 49

Under de sektorvis opdeltede stillingsoversigter kan du finde oplysninger om faggruppens pensionsprocent. Her er eventuelle betingelser for indbetaling til pensionsordningen også angivet.

Når der eksempelvis står 'Pensionsprocent, 21 år/ 5 mdrs. beskæftigelse', betyder det, at kravet for optagelse i pensionsordningen er, at du er fyldt 21 år og har haft sammenlagt 5 mdrs. beskæftigelse i region/ amt eller kommune. Vær opmærksom på, at tidligere ansættelsesforhold (også med andet jobindhold) i både region/amt og kommune tæller med i opgørelsen.

Hvis du eksempelvis er omfattet af en pensionsordning på 12,6 %, er fuldtidsansat på Herlev Sygehus (beliggende i Herlev Kommune, løngruppe 4) og pr. 1.10.2024 er aflønnet på løntrin 30 + 2.879* (årligt grundbeløb 31.3.2018), så finder du den månedlige pensionsindbetaling ved at gange månedslønnen på løntrin 30 i løngruppe 4 med 12,6 % - d.v.s. 31.564,17 kr. gange 12,6 % = 3.977,09 kr.

I Tabel 1 Grundbeløb, tillæg finder du nutidsværdien af 2.879* og ganger med 12,6 % - d.v.s. 584,17 kr. gange 12,6 % = 73,61 kr. Samlet pensionsindbetaling udgør således 4.050,69 kr.

Hvis du er deltidsansat findes den rigtige pensionsindbetaling ved at dividere pensionsindbetalingen for fuldtidsarbejde med 37 og gange den med dit ugentlige timetal.

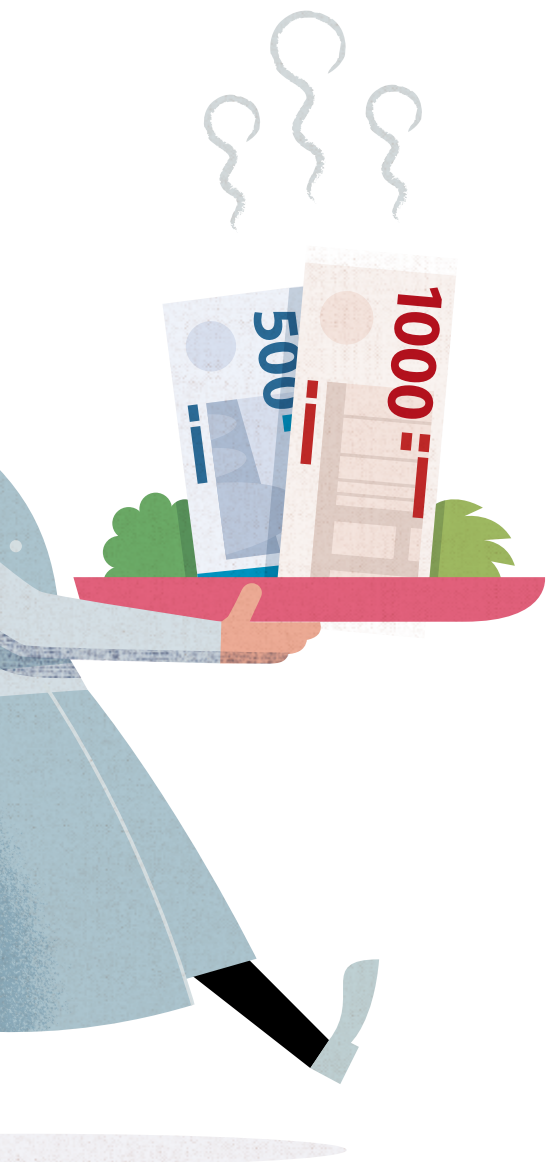
Pension, overenskomstansatte på løntrin 50 og derover

For ansatte der er aflønnet på løntrin 50 og derover, beregnes pensionen af en særlig pensionsgivende løn, der er højere end lønnen. I følgende tabel finder du de pensionsgivende lønninger på disse løntrin. Metoden til beregning er som anført ovenfor, blot anvendes den pensionsgivende løn.

Løntrin	1.10.2024
50	kr. 50.979,58
51	kr. 56.493,92
52	kr. 64.340,67

Pension, tjenestemandsansatte

Oplysninger om tjenestemandspension får du ved at henvende dig i din lokale fagforening.



Øvrigt

Godtgørelse for benyttelse af eget køretøj til tjenstlig kørsel

For befordring, som foretages i henhold til skriftlig bemyndigelse udfærdiget af institutionen, ydes en godtgørelse pr. kilometer for regelmæssig benyttelse af eget køretøj i tjenstligt øjemed. Almindeligvis gives sådan bemyndigelse kun, når det drejer sig om kørsel på mindst 5.000 km pr. år.

Godtgørelse ydes, hvis kørslen ikke omfattes af en ordning med fast befordringsgodtgørelse.

Hvis der er tale om anden tjenstlig benyttelse af eget befordringsmiddel, uden at der foreligger skriftlig bemyndigelse til regelmæssig kørsel, ydes godtgørelse efter takst B i nedenstående tabel.

Biler og motorcykler	Satser gældende pr. januar 2024
A. Indtil 20.000 km om året	3,79 kr. pr. km
B. Udover 20.000 km om året	2,23 kr. pr. km
For kørsel på knallert og cykel	0,64 kr. pr. km

Huskeliste ved stillingskift

- Undersøg, hvad grundlønnen er for den stilling, du overvejer at søge – brug løntabellen!
- Undersøg, om du har krav på centralt aftalt kvalifikationsløn i den stilling, du overvejer at søge!
- Undersøg, om der lokalt på forhånd er aftalt funktionsløn i den stilling, du overvejer at søge – spørg i den lokale FOA-afdeling eller på arbejdspladsen!
- Find dokumentation frem for tidligere beskæftigelse, deltagelse i kurser og efteruddannelse – kort sagt alt materiale, der kan danne udgangspunkt for tildeling af kvalifikationsløn!
- Gør dig på forhånd klart, hvilken løn du ønsker i den nye stilling – og meddel det til arbejdspladsen i forbindelse med ansættelsessamtalen!
- Sig ikke din stilling op, før du har garanti for en tilfredsstillende løn i den nye stilling!

Løngrupper for ansatte i kommuner og regioner

Kommuner, der ikke fremgår af oversigten henføres alle til løngruppe 0

Region Hovedstaden

Kommune	Løngruppe
Albertslund	4
Allerød	3
Ballerup	4
Brøndby	4
Dragør	4
Egedal	4
Fredensborg	3
Frederiksberg	4
Frederikssund	3
Furesø	4
Gentofte	4
Gladsaxe	4
Glostrup	4
Gribskov	3
Halsnæs	3
Helsingør	3
Herlev	4
Hillerød	3
Hvidovre	4
Høje-Taastrup	4
Hørsholm	3
Ishøj	4
København	4
Lyngby-Taarbæk	4
Rudersdal	4
Rødovre	4
Tårnby	4
Vallensbæk	4

Region Sjælland

Kommune	Løngruppe
Greve	4
Kalundborg	1
Køge	2
Lejre	2
Næstved	1
Roskilde	2
Slagelse	1
Solrød	2

Region Syddanmark

Kommune	Løngruppe
Esbjerg	1
Faaborg-Midtfyn	1
Kerteminde	1
Nyborg	1
Odense	1
Sønderborg	1

Region Midtjylland

Kommune	Løngruppe
Skanderborg	1
Aarhus	2

Region Nordjylland

Kommune	Løngruppe
Frederikshavn	1
Aalborg	1

OKTOBER 2024

Lønmagasin

**Regionalt ansatte – gældende pr.
1. oktober 2024 – 1. januar 2025**

Lønninger og lønsatser er forskellige, afhængigt af om du er ansat i en kommune eller en region, derfor er det vigtigt, at du slår din løn op i den rigtige del af dette lønmagasin.

Når du herefter skal finde din løn, skal du starte med at slå op i den sektoropdelte oversigt over de enkelte stillingers lønniveau. Lønniveauet er udtrykt som en grundløn bestående af løntrin + evt. grundlønstillæg.



FOA

SAMMEN
GØR VI FORSKELLEN

Stauings Plads 1-3
1790 København V

Tlf. 46 97 26 26
foa.dk

FOA

FOA er Danmarks tredjestørste fagforening. Siden 1899 har vi kæmpet for bedre løn- og arbejdsforhold til vores medlemmer. Hovedopgaven er at indgå overenskomster, som sikrer en god løn og moderne, ordnede arbejdsvilkår. Det er FOA, der aftaler din løn, dine tillæg, din arbejdstid, din pension, dine barselsregler, dine ferieregler og dine muligheder for uddannelse. Vores opgave i FOA er også at sikre et stærkt fagligt fællesskab. Ved at stå sammen i FOA, står hvert enkelt medlem stærkere. Og med den fælles styrke kan vi optræde handlekraftigt.